

АГРОСЕКТОР РЕГИОНА В 2010 ГОДУ

В статье представлено социально-экономическое состояние сельхозорганизаций Вологодской области по результатам проведённого в 2011 г. анкетного опроса руководителей предприятий агросектора. Выявлены основные факторы, сдерживающие их развитие, – диспаритет цен в межотраслевом обмене АПК, недостаточность бюджетной поддержки, неразвитость кредитных отношений, несовершенство системы управления и др. Предлагается набор действий, который, по мнению автора, обеспечит улучшение ситуации в сельскохозяйственной отрасли.

Агропромышленный комплекс, Вологодская область, оценка функционирования.

Агропромышленный комплекс является одной из ведущих системообразующих сфер национальной экономики, от функционирования которого зависит формирование продуктового рынка, продовольственной и экономической безопасности и реализация демографического, трудового и поселенческого потенциала территорий страны.

В период рыночных трансформаций эффективность функционирования АПК территорий страны была низкой. Лишь в последние годы вопросы развития аграрного сектора экономики стали рассматриваться российской властью всех уровней как одни из наиболее важных.

Это подтверждает реализация приоритетного национального проекта «Развитие АПК», трансформировавшегося в Государственную программу развития сельского хозяйства и регулирования

рынков сельскохозяйственной продукции на 2008 – 2012 годы, принятый Федеральный закон «О развитии сельского хозяйства», Федеральная целевая программа «Социальное развитие села до 2013 года».

Анализ современного состояния аграрного сектора Вологодской области показал, что тенденции развития сельского хозяйства были негативными. За период с 2000 по 2010 г. объёмы производства в Вологодской области сократились на 14,6% (табл. 1). В целом по Северо-Западному федеральному округу наблюдались медленные темпы роста.

Вологодская область вносит весомый вклад в производство сельхозпродукции Северо-Западного федерального округа, занимая 2 место среди других регионов. Однако доля в объёмах производства продукции с каждым годом снижается (табл. 2).

Важную роль в валовом производстве продукции агросектора региона играют крупные и средние сельхозорганизации (СХО). В Вологодской области их удельный вес увеличился с 54,2% в 2000 г. до 71,3% в 2010 г. (рис. 1). В среднем по России и по округу вклад СХО в общий объём производства в 2010 г. менее значим: 44 и 60% соответственно [7].



РОГОВА Ирина Сергеевна
инженер-исследователь ИСЭРТ РАН,
аспирант
i.rogova@inbox.ru

Таблица 1. Индексы физического объёма сельскохозяйственной продукции во всех категориях хозяйств

Территория	В % к предыдущему году						2010 г. к 2000 г., в %
	2001 г.	2005 г.	2007 г.	2008 г.	2009 г.	2010 г.*	
Калининградская область	105,4	100,3	94,2	119,8	112,9	96,6	132,7
Новгородская область	108,1	103,8	102,0	106,1	117,9	97,2	126,8
Ленинградская область	105,2	108,2	104,1	101,8	102,4	102,3	118,3
Мурманская область	104,6	106,0	106,5	103,3	101,6	93,9	90,8
Республика Карелия	97,3	98,8	95,0	104,9	98,0	109,4	86,8
Вологодская область	102,6	104,0	98,1	100,5	97,3	101,6	85,4
Республика Коми	110,7	99,5	90,0	107,9	97,6	95,1	83,0
Псковская область	100,2	86,5	95,8	98,7	102,4	121,4	73,3
Архангельская область	101,3	95,2	84,4	96,0	105,6	101,3	61,9
СЗФО	103,9	102,0	98,4	103,8	104,0	106,1	103,4
РФ	107,7	102,3	103,4	110,8	101,2	89,2	123,3

* Предварительные данные.

Источник: Расчёты проведены автором на основе данных официального сайта Федеральной службы государственной статистики [Электронный ресурс]. – Режим доступа: <http://www.gks.ru>; Основные показатели развития регионов Северо-Западного федерального округа. – Вологдастат. – 2009. – С. 124 [5]; Регионы России. Социально-экономические показатели. – Росстат. – 2004. – С. 531.

Таблица 2. Удельный вес регионов в производстве сельскохозяйственной продукции СЗФО, в %

Территория	2000 г.	2005 г.	2007 г.	2008 г.	2009 г.	2010 г.*	2010 г. к 2000 г., +/-
Ленинградская область	31,1	34,8	35,3	36,2	36,2	37,1	6
Вологодская область	19,7	19,1	18,9	17,5	15,7	14,3	-5,4
Калининградская область	7,7	10,1	11,7	13,3	13,8	12,4	4,7
Новгородская область	8,7	8,2	7,6	7,4	8,7	10,9	2,2
Псковская область	10,9	9,7	8,6	8,0	7,6	7,9	-3
Архангельская область	10,2	7,1	6,9	7,0	7,1	7,1	-3,1
Республика Коми	5,8	5,4	5,1	5,1	5,7	5,1	-0,7
Республика Карелия	3,5	3,6	3,5	3,2	3,1	2,9	-0,6
Мурманская область	2,4	1,9	2,4	2,3	2,2	2,2	-0,2

* Предварительные данные.

Источник: рассчитано авторами на основе данных официального сайта Федеральной службы государственной статистики [Электронный ресурс]. – Режим доступа: <http://www.gks.ru>

Рисунок 1. Удельный вес различных категорий хозяйств в производстве сельхозпродукции, %



* Предварительные данные.

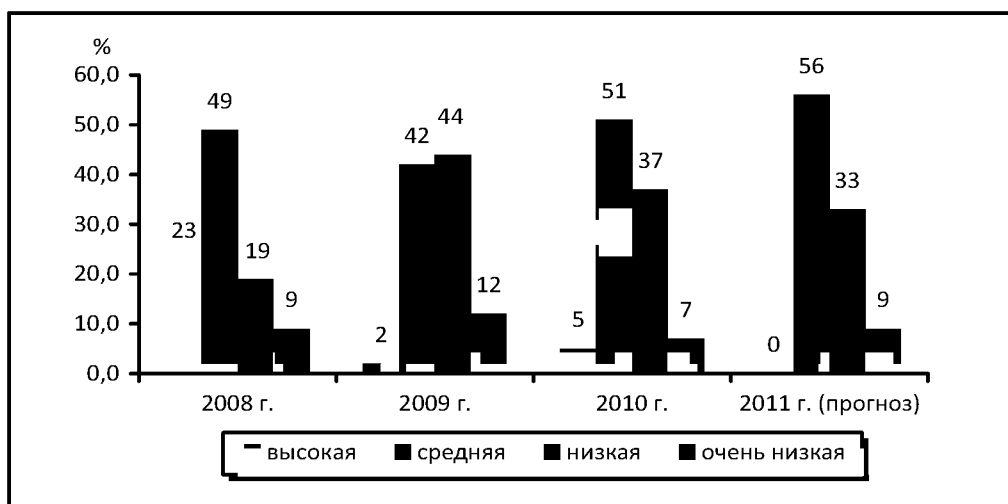
Источник: рассчитано автором на основе данных официального сайта Федеральной службы государственной статистики [Электронный ресурс]. – Режим доступа: <http://www.gks.ru>

Анкетный опрос товаропроизводителей¹, проведенный в 2011 г., позволил выявить основные тенденции и проблемы развития агросектора. Его результаты подтверждают данные статистики. Большинство руководителей сельхозорганизаций оценили уровень работы своих предприятий в 2010 г. как средний и низкий (51 и 37% опрошенных соответственно). По сравнению с данными предыдущего года увеличилась доля поло-

жительных оценок при одновременном сокращении негативных (рис. 2). Прогнозируя развитие сельхозорганизаций на 2011 – 2013 гг., руководители придерживались оптимистичного сценария.

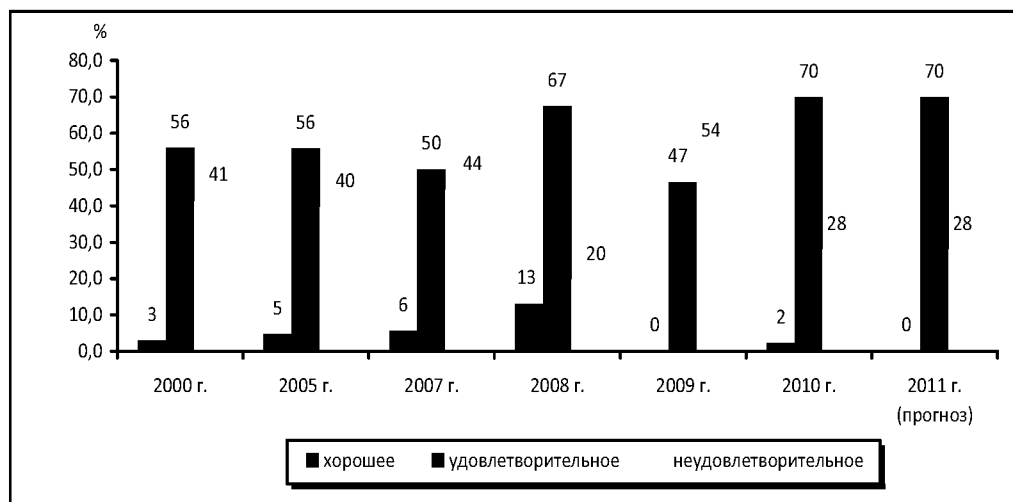
По сравнению с 2009 г. оценки финансового состояния сельхозорганизаций улучшились: 70% опрошенных посчитали его удовлетворительным. Удельный вес негативных оценок, напротив, сократился с 54 до 28% (рис. 3).

Рисунок 2. Оценка руководителями сельхозорганизаций Вологодской области работы своих предприятий в современных условиях*, в % от числа ответивших



* Вопрос об оценке работы предприятия впервые начал задаваться в 2009 г.

Рисунок 3. Оценка руководителями сельхозорганизаций Вологодской области финансового состояния своих предприятий, в % от числа ответивших



¹ Опрос проводится ИСЭРТ РАН с 1992 г.

Таблица 3. Основные факторы, сдерживающие развитие сельхозорганизаций Вологодской области*, в % от числа ответивших

Фактор	2005 г.	2006 г.	2007 г.	2008 г.	2009 г.	2010 г.
Обострение диспаритета цен на производимую с/х продукцию и промышленные ресурсы для села	100	93	89	90	96	95
Недостаточность бюджетной поддержки сельхозпроизводителей	72	79	69	83	93	84
Нехватка кадров и низкий уровень их квалификации	35	57	69	38	41	65
Нехватка оборотных средств	70	47	19	54	61	44
Критическое состояние материально-технической базы	77	61	58	50	46	44
Низкий уровень материального стимулирования труда (зарплаты)	-	68	56	35	23	44
Большая задолженность и низкая платёжеспособность	-	36	22	25	59	42
Неразвитость социальной инфраструктуры поселения, в котором работает Ваше предприятие	-	7	31	44	21	42
Высокий уровень налогообложения	-	-	-	-	21	42
Отсутствие государственного контроля за переработчиками, посредниками и торговыми организациями в вопросах ценообразования на продукцию сельского хозяйства	-	-	36	54	57	35
Неблагоприятные природные условия	41	7	11	-	0	33
Введение новых норм технического регулирования качества сельхозпродукции	-	-	-	-	50	14

* Вопрос включён в анкету с 2006 г.

В перспективе, по мнению руководителей, финансовое состояние агросектора будет стабильным. Согласно мнению руководителей, угроза банкротства в ближайшие 2 года существует для трети предприятий. Однако основная часть руководителей (51%) считает, что финансовая ситуация в будущем позволит сельхозорганизациям «остаться на плаву».

Среди факторов, препятствующих нормальному функционированию сельхозорганизаций, руководители в 2010 г. чаще всего отмечали диспаритет цен в межотраслевом обмене АПК. Такое мнение высказали 95% ответивших (табл. 3). Серьёзной проблемой, сдерживающей развитие сельхозпроизводства, является недостаточность бюджетной поддержки: так считали 84% опрошенных. Трудности у аграриев в производственной деятельности в 2010 г. возникали также из-за нехватки кадров и низкого уровня их квалификации, отсутствия необходимого объёма оборотных средств. Тем не менее в сравнении с 2005 г. на 33 п.п. уменьшился удельный вес руководителей, считающих спад производства следствием критического состояния основных фондов.

Для того чтобы приспособиться к неблагоприятным экономическим условиям руководители сельхозорганизаций предпринимали активные действия. Более половины опрошенных отметили, что в 2010 г. проводили мероприятия, направленные на улучшение качества сельхозпродукции, 40% руководителей искали новые рынки сбыта (табл. 4).

Кроме того, острой остаётся проблема обеспеченности кадрами. Более половины руководителей сельхозорганизаций (51%) отметили, что в 2010 г. ощущали нехватку высококвалифицированных рабочих ведущих профессий (табл. 5). Обеспеченность хозяйств специалистами и работниками среднего звена оценивается в основном как удовлетворительная. По сравнению с результатами опроса, проведённого в 2006 г., увеличилась доля тех, кто отметил потребность в увеличении штатов категории «специалист».

Эффективное функционирование сельскохозяйственного производства возможно лишь при наличии современной материально-технической базы, своевременного обновления основных производственных фондов.

Таблица 4. Действия, предпринимаемые руководителями сельхозорганизаций Вологодской области для адаптации к современным экономическим условиям, в % от числа ответивших

Направления	2005 г.	2007 г.	2008 г.	2009 г.	2010 г.	2011 (прогноз)
Улучшение качества производимой с/х продукции	-	47	28	66	51	51
Поиск новых рынков сбыта продукции	-	28	35	18	40	28
Сокращение поголовья скота	9	11	10	25	35	14
Внедрение инновационных, ресурсосберегающих технологий	56	53	70	50	33	33
Укрепление трудовой дисциплины	-	72	48	32	30	42
Увеличение поголовья животных	44	43	41	21	30	42
Улучшение условий труда	-	81	63	41	23	35
Сокращение численности работающих	26	36	21	11	21	12
Изменение структуры посевов	28	25	21	9	14	19
Открытие новых производств несельскохозяйственного профиля	12	11	19	7	14	19
Изменение организационной структуры	28	14	2	7	12	9

Таблица 5. Степень обеспеченности кадрами сельхозорганизаций Вологодской области*, в % от числа ответивших

Кадры	Степень обеспеченности														
	удовлетворительная					недостаточная					очень низкая				
	2005 г.	2007 г.	2008 г.	2009 г.	2010 г.	2005 г.	2007 г.	2008 г.	2009 г.	2010 г.	2005 г.	2007 г.	2008 г.	2009 г.	2010 г.
В целом работники сельхозпредприятий	65	25	76	65	49	28	56	24	30	44	5	11	0	2	7
Высококвалифицированные рабочие ведущих профессий	19	8	22	17	16	56	47	59	55	51	21	36	17	29	26
Работники среднего звена	54	44	70	57	44	35	28	22	31	40	12	25	9	5	14
Специалисты	56	42	78	47	49	35	31	22	37	42	9	25	0	16	9

* Вопрос включён в анкету с 2006 г.

Однако данные опроса показали, что средств, направляемых большинством сельхозорганизаций на инвестиционные цели, недостаточно для расширенного воспроизводства (рис. 4). В 2010 г. только 2% опрошенных руководителей считали уровень капитальных вложений оптимальным, 16% ответивших оценили его как достаточный для расширенного воспроизводства. При этом доля руководителей предприятий, которые назвали уровень капитальных вложений недостаточным и абсолютно недостаточным, уменьшилась за десять лет на 52 п.п.

Вместе с тем, по мнению более 50% опрошенных руководителей сельхозпредприятий, активизацию инвестиционной

деятельности на протяжении последних лет сдерживают высокие цены на оборудование и стройматериалы, высокий процент по банковскому кредиту, недостаток оборотных средств (табл. 6).

Основным источником инвестиций для сельхозорганизаций остаются привлечённые средства. Большая часть руководителей сельхозорганизаций региона (более 70% опрошенных, как и в 2009 г.) отметила, что в 2010 г. пользовалась банковским кредитом. Удовлетворено условиями получения краткосрочного кредита было чуть больше пятой части ответивших, тогда как годом ранее – каждый третий (табл. 7). Условия получения долгосрочных кредитов не устраивали

Рисунок 4. Оценка уровня капитальных вложений в развитие сельхозорганизаций Вологодской области, в % от числа ответивших

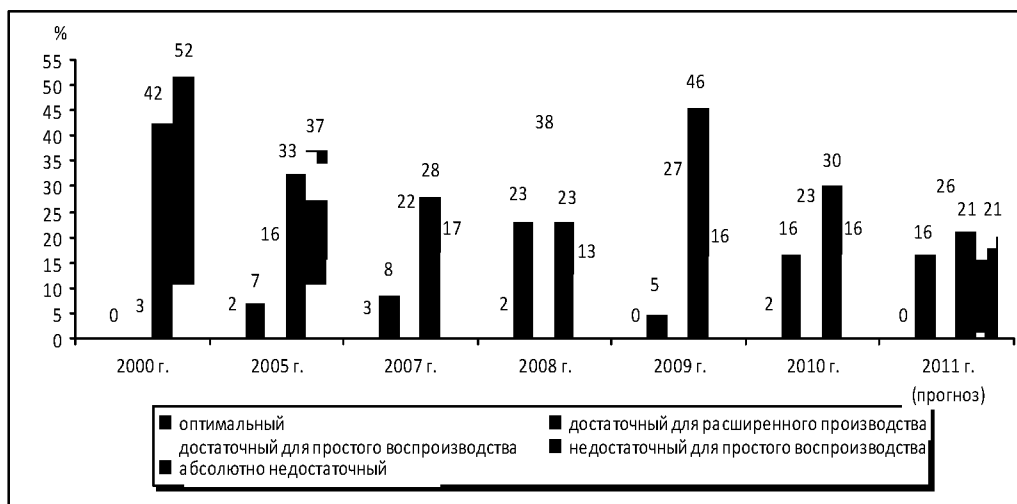


Таблица 6. Причины, сдерживающие развитие инвестиционной деятельности в сельхозорганизациях Вологодской области, в % от числа ответивших

Причины	2000 г.	2005 г.	2007 г.	2008 г.	2009 г.	2010 г.
Высокие цены на оборудование, стройматериалы	32	81	72	84	71	62
Высокий процент по банковскому кредиту	19	65	36	72	55	61
Недостаток оборотных средств	25	70	50	70	64	58
Необходимость погашения долгов	19	61	56	35	66	54
Несвоевременная выплата субсидий по предоставленным ранее кредитам	-	-	-	-	64	23
Отсутствие необходимых подрядчиков на выполнение работ	0	2	3	5	0	2

Таблица 7. Степень удовлетворения руководителей сельхозорганизаций Вологодской области условиями получения банковского кредита, в % от числа ответивших*

Вариант ответа	2005 г.	2006 г.	2007 г.	2008 г.	2009 г.	2010 г.
<i>Краткосрочный кредит</i>						
Да	0	28	13	6	8	0
Скорее да, чем нет	30	17	44	53	26	21
Скорее нет, чем да	30	22	4	31	47	33
Нет	30	22	9	8	16	7
Затрудняюсь ответить	9	11	30	3	3	5
<i>Инвестиционный кредит</i>						
Да	0	35	13	0	0	0
Скорее да, чем нет	19	25	39	27	17	14
Скорее нет, чем да	28	20	22	39	33	19
Нет	35	20	4	15	43	7
Затрудняюсь ответить	19	0	22	18	7	7

* Вопрос включён в анкету с 2006 г.

четверть руководителей хозяйств (для сравнения: в 2009 г. – 76%) из-за высоких процентных ставок, требования залога под обеспечение, длительной процедуры оформления.

Кроме того, получение кредитов позволяет финансировать инновационную деятельность сельскохозяйственных организаций, которая сводится к покупке апробированных на зарубежном рынке продуктов.

Такого мнения придерживался каждый пятый участник опроса (рис. 5). Устойчивые связи с научными институтами и вузами имели только 5% организаций сельского хозяйства региона, в экспериментах и апробации нововведений были заняты 12%. Более половины сельхозорганизаций вообще не участвовали в инновационных процессах.

По мнению товаропроизводителей, ключевыми факторами, сдерживающими инновационную активность, являются отсутствие необходимого объёма собственных денежных средств (89% руководителей) и недостаточность бюджетной

поддержки со стороны государства (81%; рис. 6). Среди барьеров инновационного развития агросектора региона руководителями хозяйств были также отмечены высокая стоимость нововведений (54%), нехватка квалифицированных кадров (49%), длительные сроки окупаемости новшеств (14%) и неразвитость инфраструктуры для их создания и внедрения (14%).

Ещё одним фактором, сдерживающим развитие агропроизводства, является трудность сбыта продукции. Более 40% опрошенных в 2010 г. по-прежнему испытывают трудности с её реализацией, а у

Рисунок 5. Способы участия сельхозорганизаций Вологодской области в процессе создания и внедрения инноваций, в % от ответивших

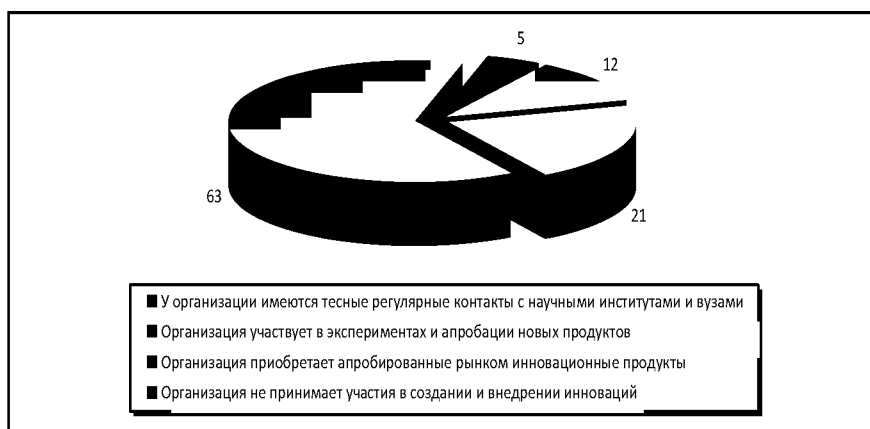
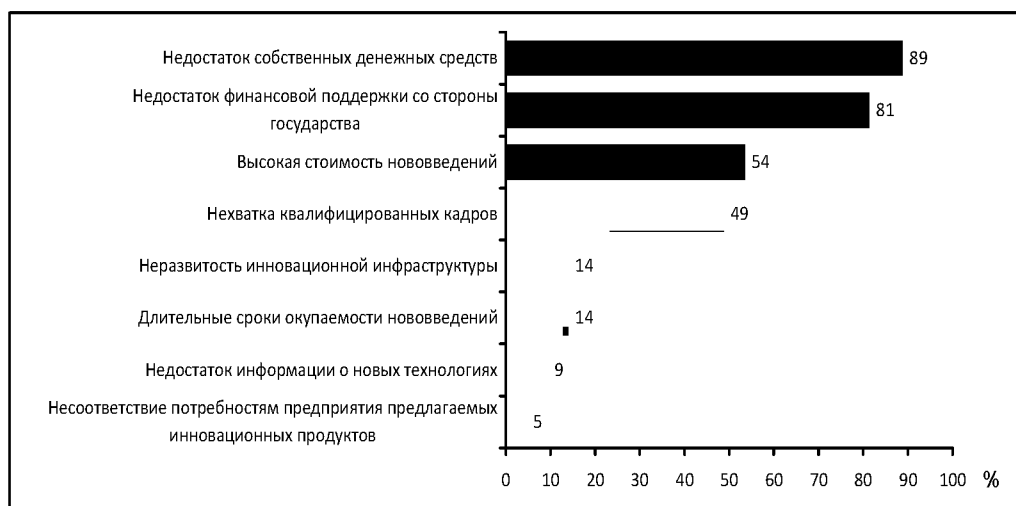


Рисунок 6. Факторы, сдерживающие инновационную активность сельхозорганизаций Вологодской области, в % от ответивших



каждого девятого ответившего увеличилось число подобных проблемных ситуаций. Чуть больше трети руководителей отметили, что не испытывали трудностей со сбытом своей продукции (рис. 7). По сравнению с результатами предыдущего опроса на 4 п.п. выросла доля руководителей сельхозорганизаций, которых полностью устраивали отношения с перерабатывающими организациями в сфере сбыта.

Для решения проблем агросектора необходимо проводить активную, грамотно выстроенную политику. Основным её направлением является бюджетная поддержка сельхозорганизаций.

Результаты опроса свидетельствуют о том, что в 2010 г. бюджетная поддержка оказывалась большинству сельхозпредприятий региона (93%). Практически 85% руководителей отметили, что в 2010 г. их хозяйства получили субсидии на приобретение горюче-смазочных материалов (ГСМ), около 70% опрошенных с помощью бюджетных средств компенсировали затраты на покупку минеральных удобрений и выплатили проценты по банковским кредитам (табл. 8).

Недостаточность господдержки, отсутствие должного регулирования цен на рынке продукции АПК, низкие темпы развития инфраструктуры села

Рисунок 7. Распределение ответов руководителей сельхозорганизаций Вологодской области об изменениях в сфере реализации продукции, в % от числа ответивших

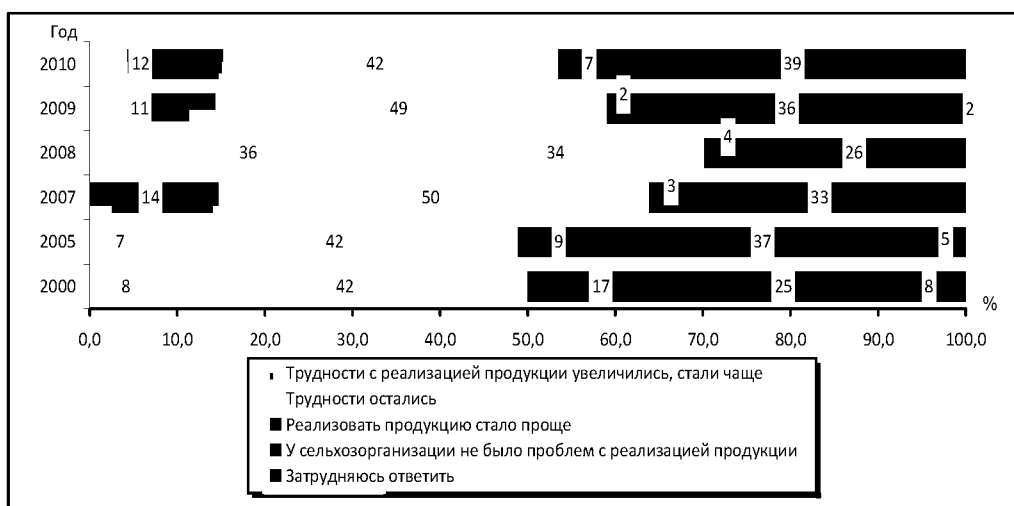


Таблица 8. Формы бюджетной поддержки сельхозорганизаций Вологодской области*, в % от числа ответивших

Форма поддержки	2005 г.	2007 г.	2008 г.	2009 г.	2010 г.
Субсидии на приобретение ГСМ	82	78	80	88	84
Субсидии на приобретение удобрений	68	н.д.	75	81	72
Субсидии на возмещение части затрат на уплату процентов по кредитам	57	39	91	84	70
Субсидии на животноводческую продукцию	21	44	34	28	51
Субсидии на поддержку племенного животноводства	43	53	64	30	33
Субсидии на поддержку элитного семеноводства	18	25	30	16	33
Субсидии на уплату части страхового взноса при страховании урожая с/х культур	н. д.	25	30	21	9
Субсидии на закладку и уход за многолетними насаждениями	н. д.	6	2	7	0

* Вопрос включён в анкету с 2006 г.

– вот далеко не полный круг проблем, которые требуют решения от органов власти. Вероятно, поэтому многие руководители сельхозорганизаций считали проводимую по отношению к аграрному комплексу политику неправильной либо затруднялись её оценить. Одобрили действия Правительства РФ в 2010 г. только 9% опрошенных (рис. 8). Меры, принимаемые администрацией региона, положительно оценили 14% ответивших. Аграрную политику администраций районов поддержали всего 12% сельхозорганизаций.

Среди основных шагов, которые будут способствовать улучшению ситуации в аграрном секторе, руководители чаще всего отмечали снижение цен на ГСМ (98%) и минеральные удобрения (86%). Более половины руководителей считали важным смягчить налоговую нагрузку для сельхозтоваропроизводителей. За борьбу с коррупцией в государственных структурах высказались 49% опрошенных. По мнению около 35% руководителей, органам власти следует обеспечить защиту аграриев от монополистов, принять дополнительные меры по ограничению импорта сельхозпродукции.

Отметим, что доля руководителей, которые годом ранее указали на необходимость реализации вышеперечисленных мер государственного регулирования, также была значительна (табл. 9).

Таким образом, для решения проблем агросектора региона, по мнению руководителей сельхозорганизаций, требуется реализовать комплекс мероприятий.

На федеральном уровне следует:

- усилить государственный контроль за ценами на ГСМ, минеральные удобрения, технику, электроэнергию и другие товары, приобретаемые сельхозорганизациями (регулирование предельных отпускных оптовых и розничных цен);
- проводить в интересах национального производителя гибкую таможенно-тарифную политику (рационализация структуры импорта за счёт снижения в нём доли готовой продукции в целях создания импортозамещающих производств на территории РФ [9]);
- способствовать улучшению инвестиционного климата путём предоставления налоговых преференций на период возврата капвложений, снижения процентной ставки по кредитам Россельхозбанка (до 9 – 10%), упрощения процедуры оформления займа;

Рисунок 8. Распределение ответов руководителей сельхозорганизаций Вологодской области на вопрос: «Считаете ли Вы правильной современную экономическую политику, проводимую по отношению к аграрному комплексу?», в % от числа ответивших

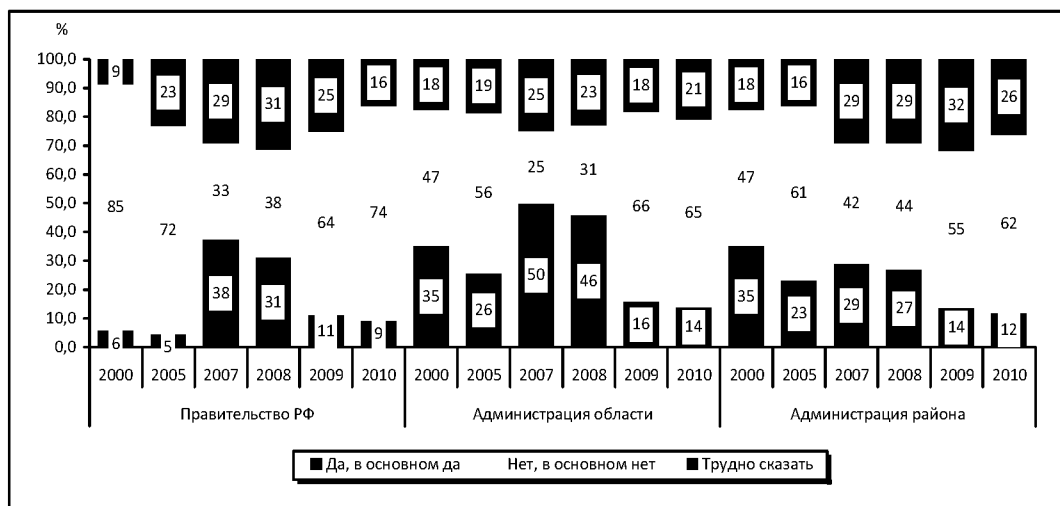


Таблица 9. Наиболее важные для сельхозорганизаций Вологодской области меры государственного регулирования*, в % от числа ответивших

Меры государственного регулирования	2007 г.	2008 г.	2009 г.	2010 г.
Снижение цен на ГСМ	92	96	100	98
Снижение цен на удобрения	86	83	80	86
Снижение налогового бремени для товаропроизводителей	81	76	50	61
Борьба с коррупцией в государственных структурах (взяточничество)	56	46	23	49
Обеспечение защиты от монополистов – посредников или переработчиков	56	46	43	40
Ограничение импорта	58	41	46	30
Совершенствование механизма страхования урожая, включение в систему страхования сельхозтехники и животных	47	37	27	26
Развитие системы приобретения сельхозтехники на условиях лизинга	56	33	25	23
Увеличение объёмов госзакупок с/х продукции по гарантированным ценам	56	44	43	23
Списание долга/части долга по кредиторской задолженности	50	44	30	19

* Вопрос включен в анкету с 2008 г.

- стимулировать развитие интеграционных связей аграрной науки и производства (создание агротехнопарка) и др.

На региональном уровне основными мерами государственного регулирования сельхозпроизводства являются:

- ⇒ увеличение объёмов бюджетного финансирования целевых программ, направленных на развитие сельского хозяйства и сельских территорий [1];

- ⇒ активизация работ по переподготовке и повышению квалификации работников сельского хозяйства, в т.ч. за рубежом;

- ⇒ увеличение объёмов закупочных интервенций по гарантированным ценам;

- ⇒ организация работы служб по информированию сельхозтоваропроизводителей о технических новинках и передовом опыте, оказанию им методической и консультационной помощи;

- ⇒ принятие дополнительных мер по реструктуризации задолженности организаций сельского хозяйства перед кредиторами;

- ⇒ развитие взаимоотношений между секторами сельского хозяйства, повышение роли кооперации на селе и др.

Проведение данного комплекса мероприятий позволит вывести сельское хозяйство Вологодской области на путь модернизации. В противном случае регион может утратить свою продовольственную независимость, сельскохозяйственный и историко-культурный потенциал.

ЛИТЕРАТУРА

1. Мазлоев, В.З. Механизм государственной поддержки: стимулы и ограничения в системе распределения субсидий [Текст] / В.З. Мазлоев, А.Б. Кцоев // Экономика сельскохозяйственных и перерабатывающих предприятий. – 2011. – № 9. – С. 16-22.
2. О Государственной программе развития сельского хозяйства и регулирования рынков сельскохозяйственной продукции, сырья и продовольствия на 2008 – 2012 годы [Электронный ресурс]: Постановление Правительства РФ от 14.07.2007 № 446 (ред. от 21.04.2011). – Режим доступа: <http://base.consultant.ru/cons/cgi/online.cgi?req=doc;base=LAW;n=113366>
3. О развитии сельского хозяйства [Электронный ресурс]: Федеральный закон от 29.12.2006 № 264-ФЗ (ред. от 24.07.2009). – Режим доступа: <http://base.consultant.ru/cons/cgi/online.cgi?req=doc;base=LAW;n=97903;dst=0;ts=EA5749FFBB81AFD02C52EE6771D54A49>

4. О Федеральной целевой программе «Социальное развитие села до 2013 года» [Электронный ресурс]: Постановление Правительства РФ от 03.12.2002 № 858 (ред. от 28.04.2011). – Режим доступа: <http://base.consultant.ru/cons/cgi/online.cgi?req=doc;base=LAW;n=113904>
5. Основные показатели развития регионов Северо-Западного федерального округа [Текст]: стат. сб. / Вологдастат. – Вологда, 2010. – 225 с.
6. Сельское хозяйство Вологодской области в 2010 году [Текст]: стат. сб. / Вологдастат. – Вологда, 2011. – 74 с.
7. Трансформационные процессы в аграрном секторе Вологодской области в период рыночных реформ [Текст]: информ.-аналит. записка о II этапе НИР / исполн. А.Н. Чекавинский, И.С. Рогова / ИСЭРТ РАН. – Вологда, 2010. – 85 с.
8. Ускова, Т.В. Мониторинг функционирования агропромышленного комплекса Вологодской области: заключительный отчет о НИР [Текст] / Т.В. Ускова, М.Ф. Сычев, А.Н. Чекавинский / ИСЭРТ РАН. – Вологда, 2010. – 83 с.
9. Ушачев, И.Г. Сельское хозяйство как базовый фактор продовольственной безопасности России [Текст] / И.Г. Ушачев // Экономика сельскохозяйственных и перерабатывающих предприятий. – 2010. – № 8. – С. 13-15.